



# 일상돌봄 서비스

## 알아보기!!

사회서비스 이용자의 권익보호를 위한  
카드뉴스



보건복지부



중앙사회서비스원



## 사회서비스(Social services)란?

국가·지방자치단체 및 민간부문의  
도움이 필요한 모든 국민에게

“ **복지·보건·의료·교육** ”

**고용·주거·문화·환경** 등

분야에서 **인간다운 생활을 보장**하고

**상담, 재활, 돌봄, 정보의 제공, 관련 시설의**

**이용, 역량 개발, 사회참여 지원** 등을

통하여 국민의 삶의 질이 향상되도록

지원하는 제도

(사회보장기본법 제3조제4호)





## 일상돌봄 서비스는?

돌봄이 필요한 중장년과 청년, 가족돌봄청년에게  
일상생활의 어려움을 해소하는  
통합적인 서비스를 제공

기본서비스는 **재가 돌봄·가사 서비스**를  
**월 12 / 24 / 36 / 72 시간 지원**

※ 시범사업적 성격을 고려, 이용시간 등은 연도별 변경될 수 있습니다.

소득 제한 없이  
서비스가 필요한 누구나  
이용할 수 있어요  
(본인부담 차등 있음)



가족돌봄, 자립준비 등  
취약청년과  
질병, 고립 등으로  
일상 생활에 어려움이  
있는 대상자를 선정해요

기본서비스에 더해 특화서비스를 받을 수 있어요.



## 식사·영양관리 서비스

스스로 식사준비가 어려운 대상에게 **맞춤형**  
식사 지원 및 **영양관리**를 제공

## 심리 지원 서비스

전문가에 의한 **맞춤형 정서 지원**



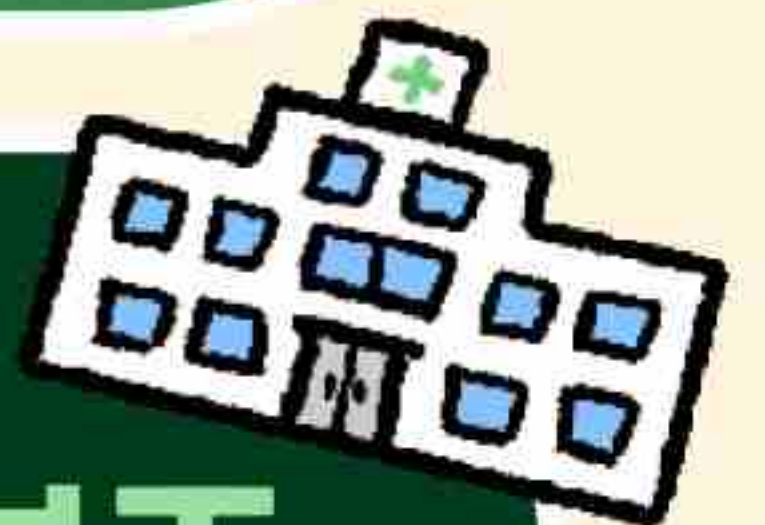
## 건강생활 지원 서비스

**신체 활동, 건강·교육** 지원



## 병원 동행 서비스

거동이 불편한 이용자에게 **이동 및 동행 보조,**  
**병원 접수·수납** 등을 지원



이런 것도 사회서비스?



### 소셜 다이닝 서비스



요리를 배우고 함께 식사하는 기회를 통해  
사회참여 증진

### 교류증진 지원 서비스



지역주민과의 일상적 소통 및 교류를 도움



이외에도 지역에서  
자율적으로  
선택하고 기획한  
다채로운 서비스를  
만나보세요.

# 대상별 이용가능한 서비스 유형은 다음과 같아요.

| 대상                    | 서비스 유형                                     |
|-----------------------|--|
| 돌봄필요 청·중장년,<br>가족돌봄청년 | 식사·영양관리,<br>병원 동행, 심리 지원,<br>휴식 지원, 소셜 다이닝 |
| 돌봄필요 중장년              | 교류증진 지원,<br>건강생활 지원                        |
| 돌봄필요 청년,<br>가족돌봄청년    | 신체건강 증진, 간병 교육,<br>독립생활 지원                 |

특화서비스는 심리, 휴식, 교류 증진 등 일상의 부담을 경감하고 회복하기 위한 서비스로 구성되어 있어요.



자신에게 필요한 서비스를 선택해 보세요!  
(서비스 유형에 따라 최대 2개 이용 가능)

# 서비스 제공지역

**서울**

성동구, 중랑구, 성북구, 서대문구, 양천구, 영등포구, 서초구, 강동구

**부산**

전체 시군구

**대구**

전체 시군구

**광주**

전체 시군구

**울산**

전체 시군구

**대전**

전체 시군구

**세종**

전체

**인천**

전체 시군구



**경기**

양평군, 과천시, 가평군, 연천군 제외 전체 시군구

**강원**

춘천시, 원주시, 강릉시, 동해시, 속초시, 영월군, 화천군

**충북**

청주시, 옥천군, 증평군, 진천군, 괴산군

**충남**

전체 시군구

**전북**

무주군 장수군 임실군 순창군 부안군 제외 전체 시군구

**전남**

전체 시군구

**경북**

울릉군 제외 전체 시군구

**경남**

전체 시군구

**제주**

전체 시군구

서비스 대상지역이  
2023년 16개  
시·도 (51개 시·군·구)에서  
2024년 전국 17개  
시·도 (185개 시·군·구)로  
확대되었어요

# 일상돌봄 서비스 이용자는 다음과 같은 권리를 가집니다. 😊

1

이용자는 초기상담을 통해 욕구를 알리고,  
통보서에 표기된 서비스를 이용할 수 있습니다.

2

이용자는 제공기관 정보를 참고하여  
자율적으로 기관을 선택한 후  
계약을 체결합니다.

3

이용자와 제공기관 상호 협의한  
계약 사항(일정, 서비스 내용)에 맞게  
이용자 중심의 서비스를 이용합니다.





# 일상돌봄 서비스 이용자는 다음과 같은 권리를 가집니다. 😊

4

제공인력의 변경을 희망하는 경우,  
상담을 통해 요청할 수 있습니다.

5

계약서 상 약속된 금액(본인부담금) 외  
제공자 부담부분 등 추가 비용을 지불하지  
않아도 됩니다.(추가 서비스 이용은 예외)

6

이용권(전자바우처)은  
항상 이용자 본인이 소지하고,  
서비스를 제공받은 경우에만 결제합니다.



사회서비스 이용자의 권익 증진,  
올바른 정보알기에서 시작합니다.



**소중한 당신 결엔**

**언제나 든든한**

**사회서비스가**

**있습니다♥**



일상돌봄 서비스에 대해  
더 알아보고 싶다면?

**2024년 일상돌봄 서비스 사업안내를 참고하세요!**

**보건복지부**



**중앙사회서비스원**

